



## FAIR TRADE LEBANON

Rapport d'activités 2012

P.2 Le mot du Président

P.3 Les faits marquants de l'année 2012

P.4-5 Soutien aux producteurs

P.6-7-8 Sensibilisation et présence auprès du grand public

P. 9 Organisation interne

P. 10-11-12 Projets et partenariats

P. 13-14 Rapport financier

P. 15 Perspectives pour 2013

# Le mot du président

**N**otre région témoigne malheureusement davantage de l'existence de tragédies et de crises identitaires. Il est difficile aujourd'hui de parler de développement sans parler des populations qui subissent les conséquences et les retombées de l'absence de démocratie et du respect des droits de l'homme.

**L'**année 2012 a été marquée par les vagues de réfugiés syriens qui ont déferlé sur le Liban et dans les régions limitrophes. La situation sociale et sécuritaire de ces régions s'en trouve aggravée.

**N**otre ONG qui a poursuivi ses activités avec les coopératives et les partenaires locaux, a commencé parallèlement une réflexion sur le problème des réfugiés syriens qui sont privés de la protection de leur état et essaient de trouver un refuge provisoire dans l'attente de voir leur calvaire prendre fin.

**C**es réfugiés, hommes, femmes vieillards et enfants, estimés à plus de 700 000 en 2012 vivent leur souffrance dans des conditions inhumaines. L'augmentation inquiétante du nombre des réfugiés syriens qui représente un réfugié syrien sur quatre libanais se heurte à la réticence de la population locale qui appréhende de devoir partager des ressources et des emplois déjà très modestes ...

**L'**Etat libanais ainsi que la population locale se trouvent, malgré le soutien de la communauté internationale, face à de grands défis et sont impuissants à contenir ce grand problème..

**I**l est temps que la solution soit orientée vers l'arrêt de cette guerre civile. Attaquer le mal par les racines vaut mieux que commencer à agir une fois le fait accompli...

**E**n attendant de trouver une solution durable à la crise syrienne, il faut mobiliser l'effort international et national pour secourir les réfugiés et les aider à assurer leur autosuffisance. L'assistance revêt des formes multiples et touche surtout l'aide sociale et la formation professionnelle afin de les préparer à regagner leur pays une fois la paix assurée et à y vivre avec dignité.

**I**l est primordial de créer les conditions du retour des réfugiés syriens dans leur pays, et de les préparer à participer activement à l'effort de construction et de redressement de l'économie dans un système démocratique reconnaissant et respectant les droits de l'homme.

**P**arallèlement, notre ONG, Fair Trade Lebanon continue à développer ses activités qui n'ont pas été affectées par cette situation, à produire avec la même qualité, à livrer à temps selon notre agenda de livraison et à satisfaire le marché local qui commence à prendre de l'ampleur.

**J**e profite de cette occasion pour féliciter les membres de notre organisation pour son dévouement et son professionnalisme et surtout pour son esprit d'équipe qui rend le travail de notre association plus systématique et par conséquent plus efficace.



# Les faits marquants de l'année 2012

## Certification Fairtrade de l'huile d'olive

Après la certification du vin de la coopérative d'Héliopolis en 2011, l'huile d'olive de la région de Qleyaa a reçu la certification Fairtrade au début de l'année 2012. Les efforts continuent pour la certification d'autres produits notamment pour les lentilles, les pois-chiches et les grenades.

## Journée Mondiale de la Femme Rurale

Pour la deuxième année consécutive, la chambre de commerce et de l'industrie de Zahlé a ouvert ses locaux pour célébrer la journée de la femme rurale. Plusieurs thèmes abordés dans de courtes interventions sont venus répondre aux diverses attentes des coopératives partenaires. Une ambiance conviviale durant le repas est venue clôturer cette rencontre. (voir p.5)



## Quinzaine du commerce équitable:

Conférence de presse, flash mob, fanfare, brunch ont réuni des centaines de personnes au centre ville de Beyrouth pour célébrer la quinzaine du commerce équitable.

## Fair Trade and Tourism Lebanon S.A.L

Grâce à la certification Fairtrade obtenue en 2012, FTTL branche commerciale issue de FTL, devient ainsi la première entreprise au Liban à commercialiser des produits labellisés Fairtrade.

Mona, Cynthia et Maya, nouveaux membres de l'équipe, pleines de dynamisme sont là pour s'occuper du volet commercial au sein de FTTL.

L'équipe FTL-FTTL compte désormais onze salariés.

## Lancement de deux projets : Fondation Drosos (Suisse) et EuropeAid

«Contribuer au développement économique, social et culturel de 500 producteurs des régions rurales défavorisées du Liban à travers le levier du commerce équitable» tel est le titre du projet pour lequel la Fondation Drosos a donné son accord et dont le lancement est prévu pour 2013.

Le Akkar, large étendue de terres fertiles située au Nord du pays, reste peu exploitée ; sa situation géographique et la pauvreté qui y sévit attire les bailleurs de fonds, EuropeAid y concentre ses efforts pour le moment dans un grand projet où FTL peut apporter son savoir-faire dans la sensibilisation au CE auprès des communautés rurales.



# Soutien aux producteurs

## Aide à la certification agriculture biologique et Fairtrade

### Vers la culture bio

Convaincu que la préservation de l'environnement constitue l'un des enjeux majeurs de l'avenir du pays, Fair Trade Lebanon continue de relever le défi de développer la culture biologique au Liban. Mais le chemin vers la conversion bio est long : Bien que conscients de la nécessité d'adopter les techniques biologiques, les agriculteurs sont souvent réticents à s'engager sur cette voie par peur de voir leurs rendements diminuer les premières années, et de se retrouver confrontés à un marché national encore peu développé et soumis aux aléas. Pourtant, les régions rurales où intervient Fair Trade Lebanon sont éloignées des zones urbaines et les techniques traditionnelles y sont peu consommatrices d'eau, et donc d'aspersion d'engrais ou pesticides chimiques. On peut donc considérer qu'il s'agit déjà de cultures naturelles. Un autre obstacle pour que les producteurs s'engagent dans une démarche de certification provient du fait que celle-ci doit être réalisée par des organismes localisés à Beyrouth, loin des lieux de production. Les démarches paraissent longues et coûteuses, et nécessitent plusieurs déplacements d'un inspecteur sur leurs terres agricoles. C'est pour les accompagner dans ces démarches complexes que Fair Trade Lebanon intervient. Conscient de l'existence de marchés potentiels à l'international et notamment en Europe, FTL travaille ainsi actuellement à la conversion de trois produits : les lentilles, les pois-chiches et les grenades. Une des coopératives partenaires, Nejmet al Sobeh à Mheidthé, se prépare également à cette certification pour des produits transformés.



### Nouveaux produits

Les confitures au sirop restent parmi les produits les plus sollicités sur le marché libanais, aussi FTL étudie la possibilité d'étendre cette gamme en y intégrant les pommes et les poires. La tomate séchée revient à la mode et compte également dans les nouveaux produits à développer pour 2012.

### En 2011, Le vin de la coopérative

« Les Côteaux d'Héliopolis » a été certifié Fairtrade. En 2012, il acquiert une deuxième certification : « vin issu de l'agriculture biologique ». Il devient ainsi le premier vin libanais à avoir obtenu cette double certification. L'Angleterre et le Japon, aussitôt conquis par ce vin, se hâtent de passer leur première commande. Au Liban de même, le nombre d'amateurs de ce vin ne cesse d'augmenter.

**L'huile d'olive** de la coopérative des oléiculteurs de Qleyaa est le second produit à recevoir la certification Fairtrade. Fort appréciée des consommateurs, cette huile offre désormais de belles perspectives à plus de 40 agriculteurs ainsi qu'à leurs familles.



### À la recherche de nouveaux producteurs partenaires.

M.Badih Maroun et Mme Maya Saadé responsable de l'hygiène et ingénieur agronome ont visité plusieurs villages du Akkar. Trois coopératives de cette région défavorisée du Liban ont accueilli l'idée de se joindre au réseau de FTL. Dans le Hermel, à la recherche d'une filière d'amandes, ils découvrent la coopérative de Wadi Fissén. Deux autres coopératives du Mont Liban manifestent également leur intérêt d'adhésion au réseau ; les discussions sont toujours en cours et les liens se tissent au fur et à mesure des rencontres.

# Soutien aux producteurs

## Accompagnement technique

Les aides consacrées aux équipements ont permis cette année l'installation de plusieurs machines et l'aménagement d'un local.

la coopérative de Forzol a bénéficié de deux machines; une étiqueteuse vient améliorer la finalisation des bouteilles de vin et une machine (mixer) va désormais faciliter la production du houmous libanais et du caviar d'aubergines.

D'autres équipements destinés à la filtration et à l'embouteillage de l'huile d'olive ont été installés à la coopérative de Ain Ebel . La construction d'un local fut nécessaire pour l'accueil de ces machines; l'inauguration de ce dernier eut lieu en avril 2012 en présence de l'ex ministre Layla El Solh , présidente de la Fondation El Walid Bin Talal qui a contribué au financement de ce projet .

L'aménagement d'un local pour les réservoirs de stockage achetés en 2012 a été rendu possible pour l'unité de production de l'huile d'olive à Qleyaa .



## Journée Mondiale de la Femme Rurale à Zahlé

Comme l'année précédente, la journée de la femme rurale a réuni le 14 novembre nos coopératives partenaires pour une journée à la chambre du commerce et de l'industrie à Zahlé( CCI AZ ) .

Après le mot du président Samir Abdelmalak, plusieurs courtes interventions se sont succédé au cours de la matinée ; parmi celles-ci on retiendra plus particulièrement les deux premières données successivement par le directeur du ministère de l'Industrie M .Dany Gédéon et le représentant du ministère de l'agriculture M.Attwé.

Le premier est venu répondre à l'attente des membres des coopératives quant au rôle de soutien que joue le ministère de l'agriculture auprès de ces dernières ; le deuxième volet de son intervention vint apporter un éclairage aux démarches nécessaires pour l'acquisition d'un certificat industriel indispensable pour toute activité commerciale officielle, notamment l'export .

Une explication du plan d'appui aux producteurs mis en place par le Ministère de l'agriculture et l'importance de l'obtention de la carte d'agriculteur fut le thème abordé par M.Attwé.

Le rôle de la coopérative faîtière avec ses avantages et inconvénients fut expliqué par Mme Mira Dagher.

Mme Aida de la FQC détailla les exigences de qualités requises pour les produits destinés à l'exportation .

Des membres de l'équipe de Fair Trade Lebanon tinrent au courant l'assemblée des principales activités de FTL durant l'année 2012 , de ses projets et des perspectives qui s'ouvrent devant elle.



L'ex -ministre Mme Layla El Solh saluant les dames de la coopérative de Ein Ebel lors de l'inauguration du nouveau local de filtration et d'embouteillage de l'huile d'olive.

# Sensibilisation et présence auprès du grand public

## Sensibilisation dans les écoles

Le retentissement des formations au CE auprès des élèves âgées entre onze et dix-huit ans n'a pas manqué de surprendre FTL en 2012 ; en effet la demande des écoles à cette sensibilisation des jeunes ne cesse de grandir et plus de vingt passages dans les classes de quatre écoles ont eu lieu durant cette année . Outre les vidéos et les présentations en powerpoint des principes du CE , c'est la réflexion aux solutions de vrais problèmes réels qui a captivé l'attention des élèves.

Une visite d'une unité de production d'huile d'olive dans un petit village du nord du pays a rassemblé plusieurs jeunes du collège allemand de la ville de Jounieh.

Les efforts de FTL ne s'arrêtent pas aux régions avoisinantes pour cette prise de conscience des enjeux du CE ; Les élèves du « lycée Houssam Eddine Hariri » de la ville de Nabatieh située au Sud liban en ont également profité .



Deux-cent cinquante jeunes se sont portés volontaires pour prêter main forte dans des expositions ou autres événements ; d'autres en terminale ont choisi le CE comme thème de leur TPE ; beaucoup étaient curieux de connaître les produits et ont encouragé leurs parents à passer des commandes. Cette jeune génération libanaise est bien consciente du dénuement de certaines régions et souhaite contribuer à leur développement à la mesure de leurs moyens .



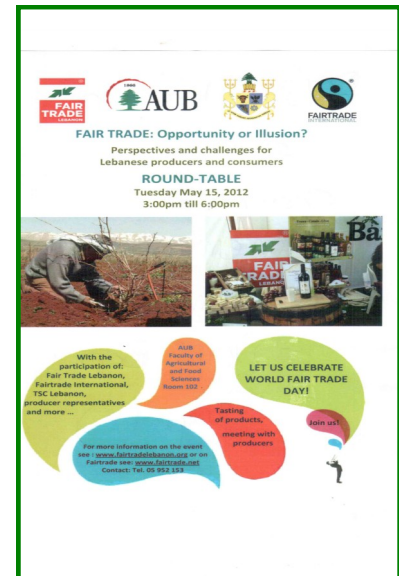
Cynthia intervenant dans les écoles pour la sensibilisation des élèves au commerce équitable .



# Sensibilisation et présence auprès du grand public

## Quinzaine du commerce équitable (du 12 au 27 mai)

Chaque année, la Journée Mondiale du Commerce Equitable est célébrée dans plus de trente pays. Le Liban n'a pas été en reste ce 12 mai 2012; FTL a organisé, dans les vieux Souks de Beyrouth cette journée mondiale en présence des membres de Fairtrade International qui ont co-sponsorisé l'événement. Ainsi le samedi 11 mai une parade réunissant fanfare, clowns, mimes, échassiers défila dans les souks rénovés du Centre Ville ; la foule curieuse se hâta de rejoindre les rangs pour admirer un cracheur de feu sur la grande place qui servira de lieu pour le repas du lendemain . Auparavant, une flash mob exécutée au TSC, sis à l'entrée du souk, surprit la clientèle de ce supermarché . C'est donc dans une ambiance gaie et très festive que la quinzaine se poursuivit le dimanche 12 mai autour d'un brunch sous un beau soleil de mai.



Plusieurs coopératives firent preuve de leur savoir-faire en préparant sur place des spécialités libanaises dont la saveur fut rehaussée par la qualité des produits FTL. Des activités pour les enfants favorisèrent la participation de nombreuses familles.

Une équipe composée de scouts et de bénévoles contribuèrent à la réussite logistique de cette journée



# Sensibilisation et présence auprès du grand public

## Salon

FTL a toujours pris conscience de l'importance de développer un marché dans les pays arabes . La nécessité de rencontrer des importateurs dans ces régions s'impose ; FTL n'a donc pas manqué de participer cette année au mois de novembre au salon SIAL qui se tient à Dubaï depuis trois ans . Contrairement à ses attentes, le marché arabe semble assez difficile à conquérir ; FTL ne renonce pas pour autant à son objectif et compte envoyer au salon Gulf Food à Dubaï un membre de son équipe au cours de l'année 2013 .



## Expositions

Beyrouth, cette ville aux mille opportunités regorge d'événements pour le développement économique du pays; plusieurs expositions ont lieu annuellement et sont devenues notoires auprès du public.

Le salon « Horeca » ainsi que « Beyrouth Cooking Festival » réunissent chaque automne tous les acteurs du domaine alimentaire sous toutes ses formes. La participation de FTL à ces deux grandes expositions reste l'occasion de contacts multiples pour être au courant des nouveaux services agro-industriels disponibles sur le marché libanais . Quant aux expositions qui tombent au rythme des fêtes , telles que « le marché de Noël » ou celles de « Zeytouna Bay » en décembre et à Pâques et les expositions de petites affluences dans des zones moins urbaines , elles demeurent un moyen de sensibilisation que FTL ne manque pas d'exploiter .

FTL compte à son actif au moins une dizaine d'expositions en 2012. Les consommateurs y ont la chance de goûter, de voir , d'acheter les produits et surtout d'entendre le message de solidarité promu par le commerce équitable. Ces ventes directes génèrent également un chiffre d'affaire non négligeable, ce qui pousse FTL à innover dans ses stands pour les rendre toujours plus attirants .





# Organisation interne

## Le projet de la coopérative faîtière

La coopérative faîtière a comme objectif de rassembler les coopératives dans une coopérative dite de second degré, une coopérative de services. A terme, elle permettra de rationaliser la production et d'en réduire les coûts tout en faisant travailler en coopération de nombreux producteurs de tout le Liban. Ce projet à long terme annoncé en 2011, reste l'un des objectifs majeurs de FTL ; la réflexion et les contacts multiples ont jalonné l'année 2012 pour hâter la réalisation de ce projet .



## Fair Trade and Tourism Lebanon prend son envol

Créée en août 2011, FTTL est une société anonyme libanaise (SAL) qui a pour objet commercial d'acheter, vendre et distribuer sur le marché local et international des produits issus du commerce équitable. Une dimension culturelle et touristique comptera également parmi ses activités . Cette entreprise a pris rapidement son indépendance tout en restant étroitement liée à FTL . Son équipe s'est agrandie avec l'arrivée de Mona Bouazza , de Cynthia Dahdah et de Maya Masri ; ces jeunes femmes dynamiques , convaincues de la cause qu'elles servent , ont permis à Fair Trade and Tourism Lebanon de déployer ses ailes et de prendre son envol .

# Projets et partenariats

## Soutien aux producteurs

Le projet « Le commerce équitable , un outil de développement local au service des communautés rurales du Liban » co-financé par AFD—CCFD -SIDI et la coopération monégasque ayant pour objectif le renforcement des capacités de production , la valorisation des produits , la professionnalisation des producteurs et l'augmentation des revenus de 500 petits producteurs libanais regroupés en 16 unités poursuit son cours en cette année 2012 . Ce projet lancé en mars 2011 prendra fin en 2014.



Le Fond Social de Développement FSD, géré par l'ambassade de France au Liban, a pour sa part renouvelé son aide en 2012 en offrant une deuxième subvention pour le renforcement de la filière d'huile d'olive .Des équipements pour la production et la mise en bouteille d'huile vierge et extra-vierge ont été placés cette année dans deux coopératives au Sud du Liban dans les régions de Aïn Ebel et de Qleyaa . La production d'une huile bio est également un des principaux objectifs à atteindre au terme de ce projet .



*Liberté • Égalité • Fraternité*

Ambassade de France au Liban

Service de Coopération et d'Action Culturelle

# Rhône-Alpes

Région

## Rhône-Alpes

La région Rhône-Alpes pionnière en matière de commerce équitable, soutient au Liban un projet mené par FTL portant sur un diagnostic en vue de vérifier la pertinence d'appuyer la relance de coopératives traditionnelles de transformation de produits agricoles, animées par les femmes dans la région du Haut Akkar, par la mise en place de filières de commerce équitable.

Les études récentes montrent que le Akkar -considéré comme la région la plus rurale du Liban (80% de la population y est rurale)-continue d'être la région la plus pauvre du Liban. Les événements de 2006 ont fortement atteint le secteur agricole, et même si les producteurs du Akkar n'ont pas souffert directement des bombardements, la productivité agricole en a subi de nombreuses et fâcheuses conséquences .

Rhône-Alpes mène des programmes de coopération décentralisée avec les unions de municipalités dans la région de Akkar pour mener à terme ce projet .

# Projets et partenariats

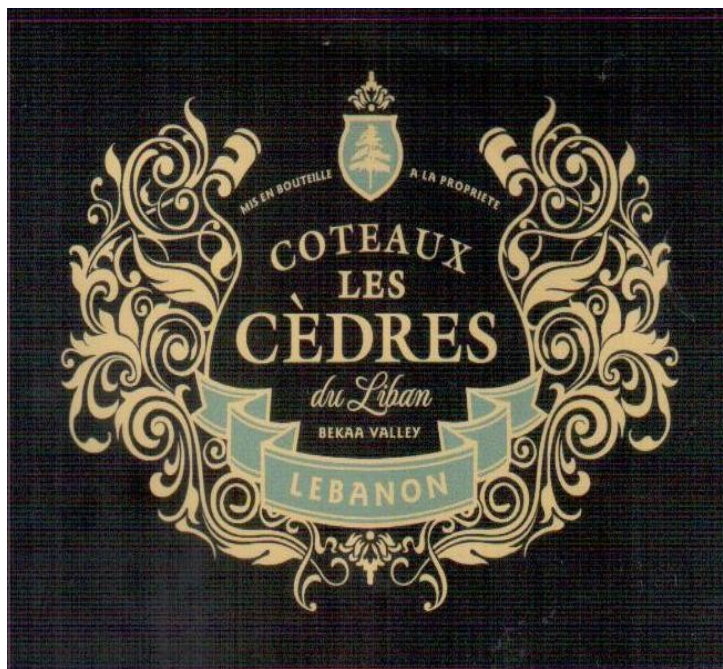
## Partenariats commerciaux

### Deux nouveaux partenaires

La notoriété du vin **Côteaux les Cèdres** s'étend au-delà des amateurs libanais devenus de plus en plus nombreux ; ce vin vient de conquérir deux importateurs à l'étranger .

En Angleterre , Ehrmann's accueille sa première commande au mois de décembre . L'introduction de ce vin sur le marché anglais a été fortement saluée par les médias spécialisées .

Au Japon, Wakachai tente aussi l'aventure en passant une première commande de vin.



### Partenariats renouvelés

Les partenariats commerciaux se poursuivent avec El Puente (Allemagne) ; leur gamme s'agrandit de deux nouveaux produits : la confiture de figues au sésame et le blé grillé ont été rajoutés à leur commande habituelle de légumineuses et de bourgoul durant 2012 .

Artisanat SEL reste intéressé par la plupart des produits et renouvelle périodiquement ses commandes .

### Missions en Europe

C'est au cours de deux voyages en France que FTL a rencontré ses partenaires à l'étranger et a établi de nouveaux contacts. Le premier eut lieu fin du 27 février au 2 mars; Philippe trésorier administratif et Benoît directeur des projets , ont tour à tour visité Artisanat SEL , la SIDI , le CCFD, Alter Eco et Solidar Monde . Cette tournée leur a permis de faire le point sur l'état de vente des produits chez Artisanat SEL , de finaliser la première commande de Solidar Monde et de produire le rapport de l'année pour la SIDI et le CCFD . Un passage à Ethic Valley dans l'Aisne , fut l'occasion de programmer la première visite de Bertrand et Lucie Venet au Liban , décidés à rencontrer des producteurs sur place dans le pays . Un nouveau pays , la Hollande, fit partie du parcours pour établir un premier contact avec Cerro Azul à Culenburg . Lors de leur deuxième mission du 5 au 9 novembre Philippe et Benoît refirent la même tournée et rajoutèrent à leurs visites l'AFD, Max Havelar , Fair Trade Original, Coenecoop (importateur de vin à Gouda).



# Projets et partenariats

## Des réseaux à l'international

En attendant de créer une plate-forme méditerranéenne , la WFTO a relié le Liban à la région d'Afrique. C'est donc à Arusha ,en Tanzanie, que Cynthia Dahdah a assisté a l'Assemblée Générale de la COFTA en septembre. Parmi tous les pays présents , FTL était le seul à travailler avec les producteurs du secteur alimentaire . Les pays d'Afrique présents à cette rencontre sont centrés sur la production artisanale. Au programme de ces trois jours d'assemblée figuraient la récapitulation budgétaire , le système de certification et l'évaluation du board élu depuis deux ans. Un nouveau board fut soumis à un vote de l'assemblée , huit nouvelles personnes furent élues dont Cynthia qui a désormais la fonction d'évaluer les nouvelles demandes pour faire partie de la WFTO. Cynthia a pu constater l'étendue de l'implication des pays africains dans le CE et l'importance de la COFTA pour promouvoir leur production nationale .



## drosos (...)

### Visites de nos partenaires.

La première visite de Carole Güntler représentante de Drosos eut lieu le 7 mars; cette fondation suisse souhaite contribuer au développement des régions rurales par le biais du commerce équitable.

Par ailleurs, Shiraz Skhiri ,représentante de Fairtrade International pour la région Afrique du Nord et Vicky Pauschert journaliste à FTI se joignirent à FTL pour la célébration de la quinzaine du CE; elles purent se rendre compte de l'ampleur de l'événement et de l'implication sérieuse de FTL dans le CE sur une échelle internationale .

#### Autres visites :

- Bernard de Boischevalier de la SIDI au mois de mai et en novembre.
- Emmanuelle Bennani du CCFD en mai.
- Hélène Villart de l' AFD en juillet
- Lucie et Bertrand Venet d' Ethic Valley en mai



The Cooperation for Fair Trade  
in Africa - COFTA



# RAPPORT FINANCIER

## Compte de Résultat 2012

CHARGES			PRODUITS		
DESCRIPTION	2012	2011	DESCRIPTION	2012	2011
Frais de services	\$ 5,599.96	\$ -	Vente marchandise	\$ 85,667.73	\$ 48,797.08
<b>Total Coût</b>	<b>\$ 182,539.65</b>	<b>\$ 141,848.71</b>	Revenu Subvention relatives	\$ 420,152.84	\$ 295,125.77
Entretien Et Réparation	\$ 5,822	\$ 29,196.88	Diff.Positive De Change S/operations Courantes	\$ 570.11	\$ 3.89
Frais Publicité	\$ 21,972.83	\$ 13,806.38	<b>TOTAL PRODUITS</b>	<b>\$ 506,390.68</b>	<b>\$ 343,926.74</b>
Loyers	\$ 30,464.92	\$ 30,567.21			
Honoraires avocats , Consultants,Experts	\$ 5,580.27	\$ 5,863.97			
Primes D'Assurances	\$ 110.30	\$ 110.30			
Autres Services Extérieurs	\$ 151,993.01	\$ 88,437.67			
<b>TOTAL SERVICES EXTERIEURS</b>	<b>\$ 215,943</b>	<b>\$ 167,982.41</b>			
Salaires	\$ 61,398.83	\$ 8,134.00			
Charges Sociales	\$ 12,024.93	\$ 1,748.81			
Allocations De Transport	\$ 6,693.33	\$ 1,482.66			
<b>Total Charges Dûes Au Personnel</b>	<b>\$ 80,117.09</b>	<b>\$ 11,365.47</b>			
Autres Charges	\$ 44,667.33	\$ 18,960.58			
<b>TOTAL CHARGES</b>	<b>\$ 523,267.27</b>	<b>\$ 340,157.17</b>			
<b>RESULTAT DE L'EXERCICE PERTE</b>	<b>\$ 16,876.59</b>	<b>\$ 3,769.57</b>			

*L'année 2012 est une année de transition pour FTL. Son compte de résultat affiche une vente de marchandise de 85,600 USD. Il s'agit en fait d'une opération de transfert de stocks, vendue à FTTL, qui a pris désormais en charge les opérations de vente. Ainsi, FTL a dû épurer son stock et n'a vendu que les produits dont la DLUO est toujours valide. Cette opération a dû être assumée en une seule année quitte à accuser un déficit de 16,876 USD.*

# RAPPORT FINANCIER

## Bilan au 31 décembre 2012

ACTIF			PASSIF		
DESCRIPTION	2012	2011	DESCRIPTION	2012	2011
Frais de recherche et de développement	\$ 15,075	\$ 15,075.00	REPORT A NOUVEAU	\$ 7,392.27	\$ 3,622.75
Brevets, Licences, Marques et Valeurs similaires	\$ 5,389.70	\$ 5,389.70	RESULTAT	\$ -	\$ 3,769.53
<b>ACTIF IMMOBILISE INTANGIBLE</b>	<b>\$ 20,464.70</b>	<b>\$ 20,464.70</b>	<b>CAPITAUX PROPRES</b>	<b>\$ -</b>	<b>\$ 7,392.27</b>
Ins. Tech. Matériels et Outils Industriels	\$ 17,505.71	\$ 2,123.37	PROV. POUR INDEMNITES DE FIN DE SERVICES ET ACCIDENTS DE TRAVAIL	\$ 405.94	\$ -
Véhicules ER Matériel De Transport	\$ 8,530.44	\$ 10,236.53		\$ 405.94	\$ -
Autres Immobilisations Corporelles	\$ 4,132.02	\$ 2,455.13	DETTES DIVERS	\$ 70,682.70	\$ 160,116.60
<b>ACTIF IMMOBILISE TANGIBLE</b>	<b>\$ 30,168.17</b>	<b>\$ 14,815.03</b>	<b>DETTES A L ET M TERME</b>	<b>\$ 70,682.70</b>	<b>\$ 160,116.60</b>
<b>TOTAL ACTIF IMMOBILISE</b>	<b>\$ 50,632.87</b>	<b>\$ 35,279.73</b>	RENUMERATIONS DUES AU PERSONNEL	\$ 1,965.43	\$ -
STOCK APPROVISIONNEMENT	\$ -	\$ 162,636.07	SECURITE SOCIALE	\$ 3,032.93	\$ 1,911.55
<b>TOTAL STOCK EN COURS</b>	<b>\$ -</b>	<b>\$ 162,636.07</b>	<b>DETTES FISCALES ET SOCIALES</b>	<b>\$ 4,998.36</b>	<b>\$ 1,911.55</b>
PERSONNEL-COMPTES DEBITEURS	\$ 1,960	\$ 1,002.50	FOURNISSEURS	\$ 19,544.27	\$ 18,377.26
AVANCES VERSEES S/COMMANDES D'ACHATS	\$ 378.02	\$ -	CREDITEURS DIVERS	\$ 46,178.36	\$ 57,059.60267
CLIENTS	\$ 853.08	\$ 2,651.36	IMPOTS ET TAXES	\$ 737.60	\$ 386
AUTRES COMPTES DEBITEURS	\$ 7,269.69	\$ 5,582.04	AUTRES CREDITEURS DIVERS	\$ 10,893.48	\$ -
FRAIS DE PRE-EXPLOITATION	\$ 2,156	\$ -	FRAIS A PAYER	\$ 519.00	\$ -
	\$ 12,616.26	\$ 9,235.90		\$ 77,872.71	\$ 75,822.862
BANQUES	\$ 86,024.10	\$ 40,431.72	BANQUES	\$ 14,054.32	\$ 2,890
CAISSE	\$ 9,256.45	\$ 548.75			
<b>TOTAL ACTIF CIRCULANT</b>	<b>\$ 120,513.08</b>	<b>\$ 50,216.37</b>	<b>DETTES A COURT TERME</b>	<b>\$ 169,799.75</b>	<b>\$ 154,535.72</b>
<b>TOTAL ACTIF</b>	<b>\$ 158,529.69</b>	<b>\$ 248,132.17</b>	<b>TOTAL PASSIF</b>	<b>\$ 158,529.22</b>	<b>\$ 248,132.17</b>

Deux grandes nouveautés par rapport à ce bilan 2012 : le compte de stock a été soldé, passant de 162,600 à 0 USD. De même FTL a pu diminuer de moitié le prêt SIDI, qui sera normalement soldé en 2013.

## Perspectives pour l'année 2013

Aujourd'hui , le groupe s'élargit. Il ne s'agit plus simplement d'une association qui s'attelle à soutenir les petits producteurs pour écouler leurs produits. Nous sommes passés à une structure qui regroupe donc FTL, l'association, et FTTL, la société anonyme.

Quels domaines d'activités pour chacune ? Quelles perspectives de développement pour chaque structure en 2013 ?

Fair Trade Lebanon, l'ONG, recentrera ses activités sur l'identification des producteurs et groupements de production, sur la formation, le soutien à ses groupes; FTL accompagnera à la certification bio et Fairtrade chaque fois que cela est possible. FTL sensibilisera dans les écoles, les universités, sera présente dans les salons et œuvrera à la promotion du Commerce Equitable comme outil de développement économique et social. FTL se positionnera sur deux axes qui lui sont stratégiques : la lutte contre l'exode rural et la mise en réseau des communautés de producteurs pour un renforcement du tissu social , et ce à travers une aide au développement économique par le biais du Commerce Equitable.

FTTL, elle, s'attaquera au marché local et régional et renforcera sa présence en Europe à travers l'élargissement de sa base de clients et l'identification de nouveaux marchés.

Un mot de remerciement à tous nos usagers, tous ceux et celles qui acceptent de se plier à des règles souvent difficiles, pour arriver à des produits qui répondent aux normes internationales de qualité et aux exigences du Commerce Equitable et des règles de certification.

Un mot de remerciement à tous les consommateurs au Liban et dans le monde; un dernier mot de remerciement à celles et ceux qui ont rendu et continuent de rendre ce travail possible, l'équipe dévouée de FTL et FTTL.

Philippe Adaime  
Trésorier Administrateur

